



**RAPORT**  
**z funkcjonowania**  
**Wewnętrznego Systemu Zapewnienia Jakości Kształcenia**  
**w Powiślańskiej Szkole Wyższej**  
**w roku akademickim 2017/2018**

Raport został przygotowany  
przez dr Jolantę Sala z zespołem

**Kwidzyn, lipiec 2018r.**

## Spis treści

<b>Wprowadzenie .....</b>	<b>3</b>
<b>1. Opis Wewnętrznego Systemu Zapewnienia Jakości Kształcenia .....</b>	<b>4</b>
1.1. Struktura Wewnętrznego Systemu Zapewnienia Jakości Kształcenia w roku akademickim 2017/2018 .....	4
1.2. Cele Wewnętrznego Systemu Zapewnienia Jakości Kształcenia.....	4
1.3. Procedury WSZJK realizowane w roku akademickim 2017/2018.....	5
<b>2. Raport z realizacji celów Wewnętrznego Systemu Zapewnienia Jakości Kształcenia w roku akademickim 2017/2018 .....</b>	<b>7</b>
2.1. Raport z działań Komisji ds. jakości kształcenia (badanie ankietowe wśród studentów)....	7
2.2. Raport z działań Komisji Programowo-Dydaktycznych w zakresie doskonalenia programów kształcenia.....	7
2.3. Raport z działań Zespołu badawczego ds. monitorowania losów absolwentów .....	9
2.4. Raport z działań Komisji ds. kształcenia praktycznego na Wydziale Nauk o Zdrowiu....	10
<b>3. Raport z zakresu przeprowadzania egzaminów dyplomowych (jakość prac dyplomowych, sposób przeprowadzania egzaminów).....</b>	<b>11</b>
<b>4. Raport z działań innych zadań projakościowych WSZJK .....</b>	<b>12</b>
<b>5. Wnioski .....</b>	<b>13</b>
<b>6. Propozycje dotyczące poprawy jakości kształcenia w PSW .....</b>	<b>16</b>

## **Wprowadzenie**

Niniejszy Raport z funkcjonowania Wewnętrznego Systemu Zapewnienia Jakości Kształcenia w Powiślańskiej Szkole Wyższej w roku akademickim 2017/2018 stanowi roczny przegląd oraz powstał na podstawie doświadczeń i uwag zebranych w poprzednich latach akademickich. Do najważniejszych zmian doskonalących WSZJK należy zaliczyć:

- nowa, elektroniczna forma zbierania opinii wszystkich studentów (kwestionariusz elektroniczny) za pośrednictwem „wirtualnego dziekanatu” oraz nowa metodyka opracowywania wyników badań ankietowych przygotowana przez pana prof. dr hab. Tomasza Platę-Przechlewskiego;
- funkcjonowanie platformy internetowej „psw.ksztalcenie” dedykowanej dla całej struktury WSZJK PSW w celu ułatwienia komunikacji i współpracy poprzez wykorzystanie technologii ICT „w chmurze”.

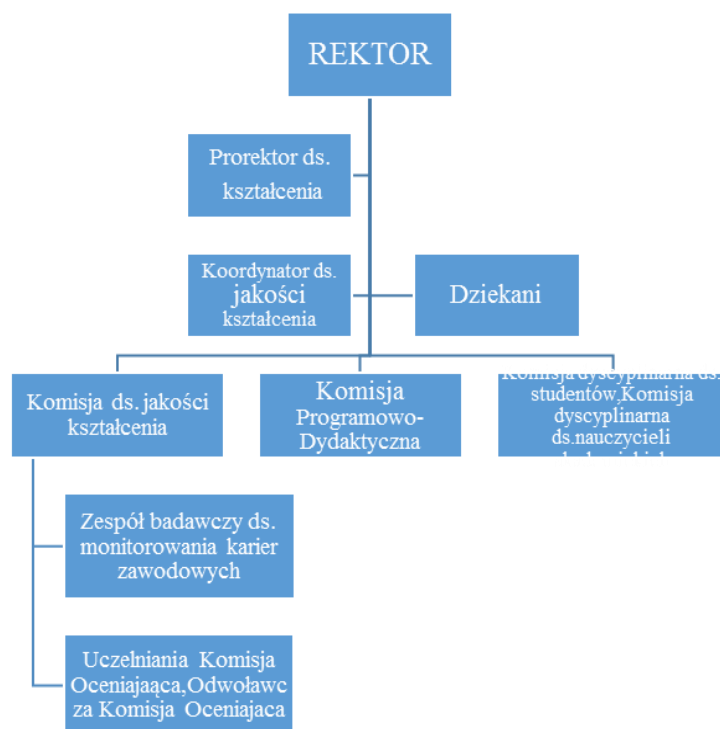
Dzięki powyższym i wielu szczegółowym zastosowanym udoskonaleniom udało się poprawić wiele niedoskonałości, co zostało opisane w kolejnych punktach niniejszego opracowania lub opracowaniach szczegółowych stanowiących załączniki do niniejszego opracowania. Był to bardzo trudny rok okupiony ogromnym wysiłkiem i pracochłonnością poszczególnych przedsięwzięć.

Systematyczna realizacja celów oraz integracja wokół nich poszczególnych zespołów i całej społeczności uczelnianej przynosi pozytywne efekty z funkcjonowania WSZJK w Powiślańskiej Szkole Wyższej. Budujący jest wniosek, iż w nowy rok akademicki 2018/2019 struktura WSZJK wkracza z zestawem uwag i nowych propozycji doskonalących aktualny stan.

## 1. Opis Wewnętrznego Systemu Zapewnienia Jakości Kształcenia

### 1.1. Struktura Wewnętrznego Systemu Zapewnienia Jakości Kształcenia w roku akademickim 2017/2018

Strukturę organizacyjną funkcjonowania WSZJK w PSW w roku akademickim 2017/2018 obrazuje schemat na rysunku 1.



Rysunek 1. Schemat organizacyjny funkcjonowania WSZJK w PSW

Ponadto wsparciem dla wewnętrznej struktury WSZJK w PSW jest zespół interesariuszy.

### 1.2. Cele Wewnętrznego Systemu Zapewnienia Jakości Kształcenia

Wewnętrzny System Zapewnia Jakości Kształcenia Powiślańskiej Szkoły Wyższej realizuje następujące cele główne:

- kształtowanie wśród społeczności akademickiej Uczelni systemu wartości, postaw i zachowań służących podnoszeniu kultury oraz jakości,
- osiągnięcie stanu, w którym wszystkie działania poszczególnych pracowników będą skierowane na realizację strategicznych celów uczelni,

- zapewnienie wypełnienia przez uczelnię wszystkich wymagań formalnych nałożonych w tym zakresie przez przepisy prawa oraz kryteriów oceny funkcjonowania uczelni stosowanych przez PKA.

Szczegółowe cele WSZJK Powiślańskiej Szkoły Wyższej są następujące:

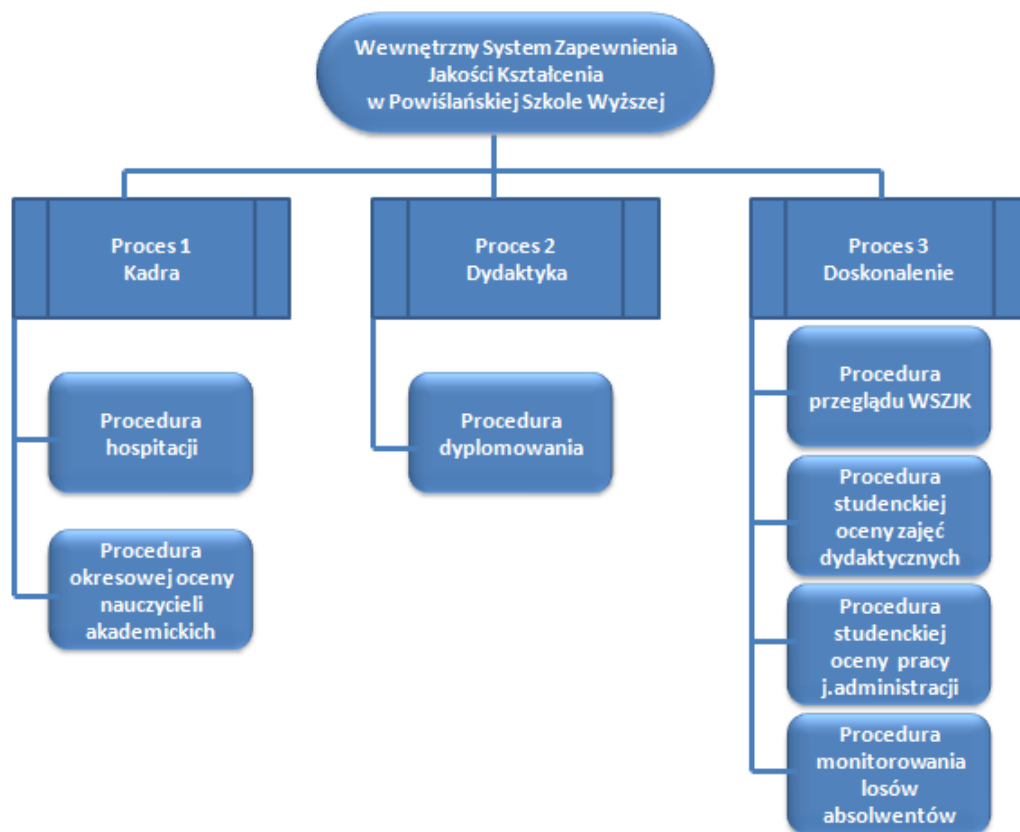
- diagnozowanie istniejącego stanu jakości kształcenia,
- doskonalenie procesów jakości kształcenia w kontekście zwiększania zdolności uczelni do spełniania wymagań dotyczących jakości kształcenia,
- zapewnienie realizacji bieżących działań w ramach poszczególnych procesów jakości kształcenia,
- kształtowanie postaw pro jakościowych w środowisku uczelnianym oraz budowanie kultury jakości.

System WSZJK Powiślańskiej Szkoły Wyższej w szczególności służy:

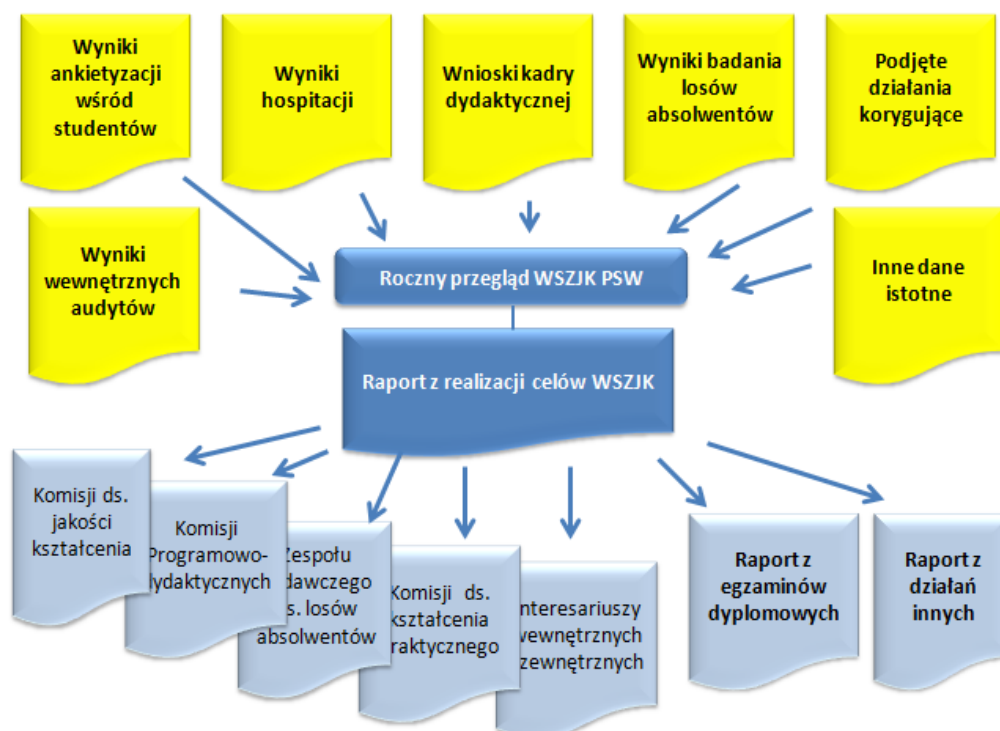
- zapewnieniu najwyższego poziomu kształcenia studentów i słuchaczy,
- opracowaniu skutecznych, przejrzystych i powszechnie dostępnych procedur zapewniających wysoką jakość kształcenia,
- właściwej realizacji procesu dydaktycznego, w tym poprzez rozwój bazy i warunków kształcenia,
- dostarczeniu władzom uczelni informacji niezbędnych do zarządzania procesem kształcenia,
- podniesieniu konkurencyjności uczelni na rynku edukacyjnym,
- wspomaganiu polityki kadrowej,
- wspieraniu innowacji dydaktycznych,
- zwiększeniu mobilności studentów.

### 1.3. Procedury WSZJK realizowane w roku akademickim 2017/2018

Istotę procedur WSZJK w PSW obrazują rysunki 2 i 3. W roku akademickim 2017/2018 największa dynamika dyskusji społeczności PSW dotyczyła „Procesu 3. Doskonalenie”. Zakończony został ostatni etap wdrażania wirtualnego dziekanatu dla wszystkich roczników studiów. Dzięki temu elektroniczna forma zbierania kwestionariuszy zastosowana została dla wszystkich studentów i dała nowe, ujednolicone możliwości analizy. Wykorzystane zostały doświadczenia zdobyte w roku akademickim 2015/2016 oraz zweryfikowane w 2016/2017.



Rysunek 2. Struktura procesów i procedur WSZJK w PSW



Rysunek 3. Materiały wejściowe i wynikowe rocznego przeglądu WSZJK w PSW

## 2. Raport z realizacji celów Wewnętrznego Systemu Zapewnienia Jakości Kształcenia w roku akademickim 2017/2018

### 2.1. Raport z działań Komisji ds. jakości kształcenia (badanie ankietowe wśród studentów)

Komisja uzgodniła harmonogram i założenia merytoryczne badania ankietowego wśród studentów na wszystkich latach i kierunkach na obu wydziałach w podziale na semestr zimowy i letni roku akademickiego 2017/2018. W obu semestrach zastosowano kwestionariusz ankietowy (załącznik 1) w formie elektronicznej w ramach wirtualnego dziekanatu dla wszystkich roczników i kierunków. Kwestionariusz ankietowy został pozytywnie zweryfikowany jako pomocny w realizacji celów głównych i szczegółowych WSZJK PSW. Badania metodycznie podzielono na: zbieranie danych, przetwarzanie danych i wizualizację danych. Zbieranie danych realizowano na bieżąco po zakończeniu każdego semestru, natomiast przetwarzanie i wizualizację danych zrealizowano z końcem roku akademickiego. Badaniami zostali objęci wszyscy pracownicy dydaktyczni zgodnie z zastrzeżeniami PKA w Uchwale nr 704 Prezydium Polskiej Komisji Akredytacyjnej z dnia 23 października 2014 roku. Badaniami objęto 562 studentów I stopnia oraz 26 studentów studiów podyplomowych. Liczbę studentów według poszczególnych kierunków na studiach I stopnia szczegółowo przedstawia tabela 1, a na studiach podyplomowych tabela 2.

Tabela 1. Liczba studentów studiów I stopnia w roku akademickim 2017/2018

Ekonomia		Ratownictwo Medyczne		Pielęgniarstwo		Pielęgniarstwo w ramach studiów pomostowych	
I rok	26	I rok	25	I rok	113	I rok	51
II rok	17	II rok	25	II rok	122	II rok	x
III rok	22	III rok	42	III rok	96	III rok	x
powtarzanie seminarium	9	powtarzanie seminarium	5	powtarzanie seminarium	9	powtarzanie seminarium	x
<b>Ogółem</b>	<b>74</b>	<b>Ogółem</b>	<b>97</b>	<b>Ogółem</b>	<b>340</b>	<b>Ogółem</b>	<b>51</b>

Tabela 2. Liczba studentów studiów podyplomowych w roku akademickim 2017/2018

Lider Biznesu i Administracji	
I rok	16
II rok	10
<b>Ogółem</b>	<b>26</b>

Dla obu wydziałów przygotowane zostały dane w postaci elektronicznej oraz przetworzone i poddane procesowi wizualizacji w celu ułatwienia analizy. Analizie poświęcono dwie części: ocenę prowadzących zajęcia oraz ocenę uczelni (pozostałe aspekty studiowania).

Wobec tego w roku akademickim 2017/2018 analizie poddano 6 opracowań dotyczących semestru zimowego, 6 opracowań dotyczących semestru letniego oraz 1 opracowanie dotyczące uczelni. Opracowania wynikowe w formie elektronicznej są dostępne na platformie internetowej „psw.ksztalcenie”. Wprowadzenie do wyników oceny zajęć oraz prowadzących stanowią dwa opracowania:

1. 01\_ocena zajęć oraz prowadzących\_semestr zimowy (załącznik 2),
2. 02\_ocena zajęć oraz prowadzących\_semestr letni (załącznik 3),
3. 03\_aspekty studiowania\_wyniki badania\_Uczelnia (załącznik 4).

Każde z obu opracowań oceny zajęć i prowadzących zajęcia ma załączone pięć opracowań częściowych (załączniki od 1 do 5) przedstawiających poszczególne perspektywy uzyskanych wyników badań ankietowych:

1. średnie wartości ocen dla wszystkich prowadzących zajęcia w semestrze,
2. analiza Wykładowcy - Przedmioty,
3. analiza Przedmioty/Prowadzący wg przeciętnej oceny łącznej,
4. analiza Wykładowcy - Typ zajęć,
5. analiza Wykładowcy - Płeć/Rok.

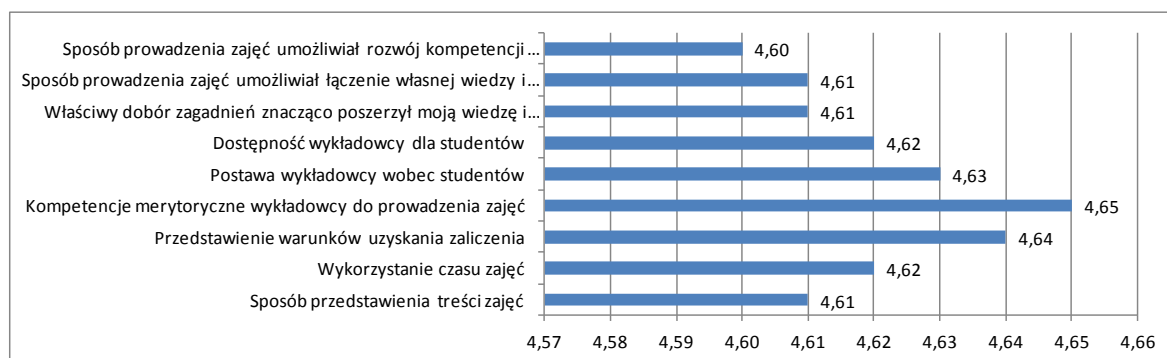
Studenci mieli do dyspozycji 9 kryteriów i ocenę w skali od 1 do 5 gdzie: 1 - bardzo źle, 2 - źle, 3 - przeciętnie, 4 - dobrze, 5 - bardzo dobrze (zgodnie z kwestionariuszem w załączniku 1). Średnie oceny prowadzonych zajęć są wysokie oraz w przypadku semestru zimowego średnia ogółem PSW wyniosła **4,62** i w przypadku semestru letniego średnia ogółem PSW wyniosła **4,71**.

Studenci oceniali zajęcia i prowadzących zajęcia według 9 następujących kryteriów oceny (zgodnie z zawartością kwestionariusza ankietowego w załączniku 1):

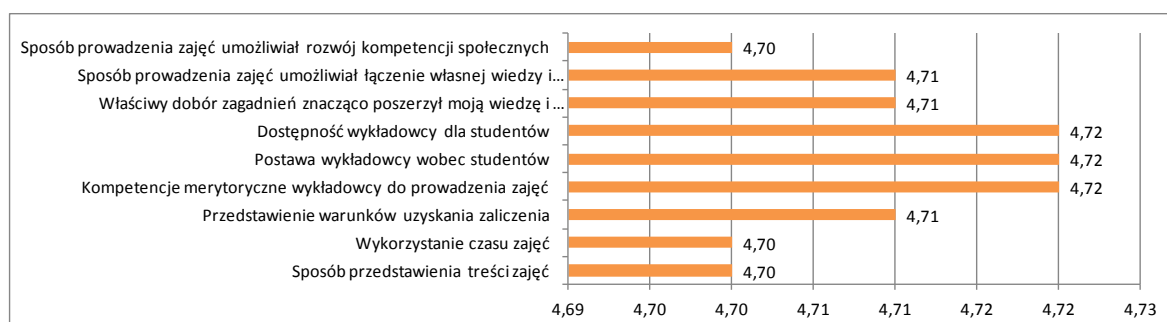
1. Sposób przedstawienia treści zajęć,
2. Wykorzystanie czasu zajęć,
3. Przedstawienie warunków uzyskania zaliczenia,
4. Kompetencje merytoryczne wykładowcy do prowadzenia zajęć,
5. Postawa wykładowcy wobec studentów,
6. Dostępność wykładowcy dla studentów,
7. Właściwy dobór zagadnień znacząco poszerzył moją wiedzę i umiejętności,
8. Sposób prowadzenia zajęć umożliwiał łączenie własnej wiedzy i doświadczeń z nową wiedzą i umiejętnościami,
9. Sposób prowadzenia zajęć umożliwiał rozwój kompetencji społecznych.

Średnie wartości ocen według poszczególnych kryteriów oceny dla PSW obrazują wykresy 1 i 2.





Wykres 1. Średnie wartości ocen zajęć oraz prowadzących zajęcia w semestrze zimowym roku akademickiego 2017/2018



Wykres 2. Średnie wartości ocen zajęć oraz prowadzących zajęcia w semestrze zimowym roku akademickiego 2017/2018

Średnie wartości ocen zajęć oraz prowadzących zajęcia PSW według 9 wyodrębnionych kryteriów oceny w semestrze zimowym roku akademickiego 2017/2018 kształtują się w przedziale od 4,60 do 4,65 i semestru letniego w przedziale od 4,70 do 4,72.

## 2.2. Raport z działań Komisji Programowo-Dydaktycznych w zakresie doskonalenia programów kształcenia

Na Wydziale Nauk o Zdrowiu rok akademicki 2017/2018 monitorowano zmiany wprowadzone do programów studiów począwszy od roku akademickiego 2017/2018. Odbłyły się spotkania robocze analizujące wdrożenie „nowych” programów, w tym m.in. w sprawie przesunięć i zwiększenia liczby ćwiczeń w salach dydaktycznych oraz egzaminu dyplomowego. Przeprowadzono kontrolę treści kształcenia w sylabusach. Wszyscy pracownicy skorygowali sylabusy we wskazanym terminie i zgodnie z efektami kształcenia.

Zweryfikowano zmiany w regulaminie dyplomowania na Wydziale Nauk o Zdrowiu oraz przygotowany zestaw 100 pytań na egzamin dyplomowania oraz skalę punktowania na zaliczenie (dotąd 51 pkt. zaliczało, obecnie zalicza 71 pkt.). W bazie pytań jest 600 pytań, które są generowane dla wszystkich dziedzin pielęgniarstwa.

Komisja współpracowała z Zespołem ds. kształcenia praktycznego studentów Wydziału Nauk o Zdrowiu i oba zespoły pozostają w przekonaniu, że wprowadzone zmiany są zgodne z oczekiwaniami PKA zawartymi w obu uchwałach. Zmiany były także w programach na Wydziale Zarządzania, ale miały one charakter kosmetyczny i dotyczyły w szczególności kierunku „Bezpieczeństwo Narodowe”.

Wyniki zmian programowych na obu wydziałach były monitorowane podczas ich realizacji, która potwierdziła słuszność podjętych wcześniej decyzji. Świadczą o tym opinie pracowników dydaktycznych oraz pozytywne oceny studentów.

Odnotować także trzeba, że kadra dydaktyczna PSW kształci się i podnosi swoje kwalifikacje na studiach podyplomowych, zdobywa nowe specjalizacje oraz pracuje nad doktoratami..

### 2.3. Raport z działań Zespołu badawczego ds. monitorowania losów absolwentów

Badanie losów absolwentów Powiślańskiej Szkoły Wyższej w Kwidzynie przeprowadzono w formie tradycyjnej i elektronicznej. Trwa zbieranie danych, a następnie podjęte zostanie przetwarzanie i wizualizacja danych zgodnie z metodyką i narzędziami opracowanymi oraz zweryfikowanymi w roku akademickim 2014/2015 (dostępne na platformie [psw.ksztalcenie@gmail.com](mailto:psw.ksztalcenie@gmail.com) oraz jako załącznik do raportu z funkcjonowania WSJK PSW 2014/2015). Wyniki końcowe badania losów absolwentów roku 2017/2018 będą dostępne od 15 października 2018 i zostaną opublikowane w sieci Internet.

### 2.4. Raport z działań Zespołu ds. kształcenia praktycznego na Wydziale Nauk o Zdrowiu

Zespół obok doskonalenia współpracy ze szpitalami w Kwidzynie i Sztumie zwiększył wykorzystywanie możliwości warunków szpitala w Grudziądzu. Możliwości te zagwarantowały kompleksowe kształcenie praktyczne (nie tylko specjalistyczne). W wyniku możliwe jest kompletowanie mniejszych grup studenckich, gdyż jest więcej opiekunów. Ponadto nie ma natłoku w planie, który jest bardziej elastyczny.

Pozytywnie zweryfikowano zwiększoną liczbę godzin w zajęciach ćwiczeniowych z badań fizykalnych na pielęgniarstwie pomostowym.

Pozytywnie oceniono także możliwości wykorzystania karty dla studenta wg ICNP, która została opracowana w roku akademicki 2015/2016.

### 3. Raport z zakresu przeprowadzania egzaminów dyplomowych (jakość prac dyplomowych, sposób przeprowadzania egzaminów)

W roku akademickim 2017/2018 zorganizowano 205 egzaminów dyplomowych i zaplanowano 30 egzaminów dyplomowych zaawansowanych prac dyplomowych w sesji jesiennej, co oznacza, iż 235 osób przystąpi do egzaminu dyplomowego. Egzaminy zostały przeprowadzone zgodnie z obowiązującymi w PSW standardami. Oceny jakości prac były w harmonii z wynikami ze studiów oraz recenzjami promotora i recenzenta.

W semestrze zimowym roku akademickiego 2017/2018 zorganizowano łącznie 24 egzaminy dyplomowe zakończone pozytywnie, a zestawienie zbiorcze według poszczególnych kierunków przedstawia tabela 5.

Tabela 5. Zestawienie egzaminów dyplomowych w semestrze zimowym 2017/2018

Lp.	status	wydział	kierunek	liczba dyplomantów
1	obrony prac dyplomowych w semestrze zimowym	WZ	Ekonomia	5
2	obrony prac dyplomowych w semestrze zimowym	WNoZ	PP	0
3	obrony prac dyplomowych w semestrze zimowym	WNoZ	PO	12
4	obrony prac dyplomowych w semestrze zimowym	WNoZ	RM	7

W semestrze letnim roku akademickiego 2017/2018 zorganizowano łącznie 181 egzaminy dyplomowe zakończone pozytywnie, a zestawienie zbiorcze według poszczególnych kierunków przedstawia tabela 6.

Tabela 6. Zestawienie egzaminów dyplomowych w semestrze letnim 2017/2018

Lp.	status	wydział	kierunek	liczba dyplomantów
1	obrony prac dyplomowych w semestrze letnim	WZ	Ekonomia	16
2	obrony prac dyplomowych w semestrze letnim	WNoZ	PP	45
3	obrony prac dyplomowych w semestrze letnim	WNoZ	PO	89
4	obrony prac dyplomowych w semestrze letnim	WNoZ	RM	31

Ponadto zgłoszono zaawansowany stan przygotowania prac dyplomowych i w sesji jesiennej zaplanowano 30 egzaminów dyplomowych (zgodnie z tabelą 7).

Tabela 7. Zestawienie planowanych egzaminów dyplomowych w sesji jesiennej semestru letniego 2017/2018

Lp.	status	wydział	kierunek	liczba dyplomantów
1	planowane obrony prac dyplomowych w sesji jesiennej	WZ	Ekonomia	6
2	planowane obrony prac dyplomowych w sesji jesiennej	WNoZ	PP	6
3	planowane obrony prac dyplomowych w sesji jesiennej	WNoZ	PO	14
4	planowane obrony prac dyplomowych w sesji jesiennej	WNoZ	RM	4

#### **4. Raport z działań innych zadań projakościowych WSZJK**

Od stycznia 2015 roku wsparciem dla struktury organizacyjnej WSZJK w PSW jest środowisko „psw\_ksztalcenie” w tzw. technologii „w chmurze” (do 2016 roku operatora wp.pl, a od 2017 roku operatora Google.com). W roku akademickim 2017/2018 internetowa platforma „psw\_ksztalcenie” spełniła swoją rolę usprawniając komunikację

We wrześniu i październiku 2017 pracowano nad harmonogramami hospitacji oraz zbierania danych do badania oceny studentów w semestrze zimowym 2017/2018. Natomiast w lutym 2018 pracowano nad harmonogramami hospitacji i zbierania danych do badania oceny studentów w semestrze letnim 2017/2018. Tradycyjnie opracowano także plan oceny okresowej pracowników na rok akademicki 2017/2018.

Omówiono uzyskane wyniki z badań ankietowych studentów, a wyniki indywidualne zostały przekazane ocenionym pracownikom, co zwiększyło zainteresowanie WSJK PSW. Pozytywnie zweryfikowano założenia nowej metodyki i narzędzia przetwarzania danych w 2017/2018. Ponadto przedyskutowano wnioski związane ze zmianami programowymi na obu wydziałach.

Uznano, że zbieranie danych za pośrednictwem kwestionariuszy w formie elektronicznej za pośrednictwem elektronicznego dziekanatu wraz z platformą „psw\_ksztalcenie” dla pracowników dydaktycznych jest istotnym przełomem w budowaniu kultury jakości. Dostępność wyników miała znaczenie podczas komunikowania się członków komisji i zespołów. Wydaje się, że kluczowa jest rola dostępności w komunikowaniu się, współpracy i wzajemnym doskonaleniu.

## 5. Wnioski

Niniejsze wnioski zostały zebrane na podstawie materiałów, doświadczeń i raportów z działań poszczególnych komisji i zespołów oraz uwag i wskazań Polskiej Komisji Akredytacyjnej odnośnie oceny w ramach kompetencji Wydziału Nauk o Zdrowiu oraz Wydziału Ekonomii.

Ponadto skupiono się nad wprowadzeniem zmian ustawowych i dostosowaniem jakości kształcenia w kontekście pozostałych celów zmian ustawowych tj.:

- dostosowanie kształcenia do potrzeb rynku pracy,
- otwarcie uczelni na współpracę ze środowiskiem gospodarczym,
- ułatwienie dostępu do studiów wyższych osobom dojrzałym w ramach uczenia się przez całe życie,
- dostosowanie funkcjonowania uczelni do skutków niżu demograficznego.

Dzięki podjętym działaniom uzyskano następujące efekty:

- wysoki, 95% poziom zatrudnienia badanych absolwentów z wszystkich kierunków studiów świadczy o dobrym dostosowaniu kształcenia do potrzeb rynku pracy – tylko 5% absolwentów nie pracowała w okresie prowadzenia badań;
- pogłębiła się współpraca ze środowiskiem społeczno-gospodarczym poprzez spotkania z interesariuszami oraz ich udział w głównych wydarzeniach PSW tj. inauguracja roku akademickiego, rozdanie dyplomów, otrzęsiny, juwenalia, praktyki zawodowe;
- wysoki poziom popularności oferowanych kierunków studiów wśród osób dojrzałych, tj. 50% osób była w wieku 35-42 lata oraz 31% powyżej 43 lat;
- uczelnia ma kameralny charakter o czym świadczy liczba studiujących tj. 462 na Wydziale Nauk o Zdrowiu i 100 na Wydziale Ekonomiczno-Społecznym, co oznacza, że uczelnia jest przygotowana do skutków niżu demograficznego.

Zebrane w roku akademickim 2017/2018 dane wejściowe do przeglądu funkcjonowania Wewnętrznego Systemu Zapewnienia Jakości Kształcenia w Powiślańskiej Szkole Wyższej są bardzo optymistyczne podobnie jak w poprzednim roku akademickim. Szczegółowe wnioski związane z podjętymi korektami stanowią doskonałą perspektywę rozwoju WSZJK. Podjęto także próbę kompleksowego przeglądu uzyskanych wyników i wniosków szczegółowych w kontekście subiektywnej oceny poziomu realizacji celów głównych funkcjonowania PSW w roku akademickim 2017/2018. Próbę tę przedstawia tabela 8, w której na skali 5 stopniowej jako wysokie można ocenić dwa cele główne dotyczące:

- kształtowania wśród społeczności akademickiej Uczelni systemu wartości, postaw i zachowań służących podnoszeniu kultury oraz jakości,
- zapewnienie wypełnienia przez uczelnię wszystkich wymagań formalnych nałożonych w tym zakresie przez przepisy prawa oraz kryteriów oceny funkcjonowania uczelni stosowanych przez PKA.

Tabela 8. Poziom realizacji celów głównych w roku akademickim 2017/2018

lp.	cel główny	poziom realizacji celu				
		bardzo wysoki	wysoki	średni	niski	bardzo niski
1	kształtowanie wśród społeczności akademickiej Uczelni systemu wartości, postaw i zachowań służących podnoszeniu kultury oraz jakości					
2	osiągnięcie stanu, w którym wszystkie działania poszczególnych pracowników będą skierowane na realizację strategicznych celów uczelni					
3	zapewnienie wypełnienia przez uczelnię wszystkich wymagań formalnych nałożonych w tym zakresie przez przepisy prawa oraz kryteriów oceny funkcjonowania uczelni stosowanych przez PKA					

Jeszcze trzeba wdrożyć kilka działań szczegółowych, aby osiągnąć stan, w którym wszystkie działania poszczególnych pracowników będą skierowane na realizację strategicznych celów uczelni. Pozytywnym krokiem do pokonania trudności związanych ze wzajemnym komunikowaniem się jest platforma internetowa, ale wydaje się, iż jest to zaledwie namiastka w tym zakresie.

W roku akademickim 2017/2018 optymistycznie wypadła próba subiektywnej oceny poziomu realizacji celów szczegółowych Powiślańskiej Szkoły Wyższej z perspektywy WSZJK. W tabeli 9 poziom bardzo wysoki został przypisany celowi nr 7 tj. właściwa realizacja procesu dydaktycznego, w tym poprzez rozwój bazy i warunków kształcenia. Natomiast wysoki poziom realizacji celów szczegółowych można przypisać ośmiu celom, w tym trzy następujące cele zachowały wysoki poziom z poprzedniego roku akademickiego:

- doskonalenie procesów jakości kształcenia w kontekście zwiększania zdolności uczelni do spełniania wymagań dotyczących jakości kształcenia (2),
- zapewnienie najwyższego poziomu kształcenia studentów i słuchaczy (5),
- podniesienie konkurencyjności uczelni na rynku edukacyjnym (9).

Ponadto następujące pięć celów szczegółowych zlokalizowano na średnim poziomie realizacji:

- diagnozowanie istniejącego stanu jakości (1),
- kształtowanie postaw pro jakościowych w środowisku uczelnianym oraz budowanie kultury jakości (4),
- opracowanie skutecznych, przejrzystych i powszechnie dostępnych procedur zapewniających wysoką jakość kształcenia (6),
- dostarczenie władzom uczelni informacji niezbędnych do zarządzania procesem kształcenia (8),
- wspieranie innowacji dydaktycznych (11).

Tabela 9. Poziom realizacji celów szczegółowych w roku akademickim 2017/2018

lp.	cel szczegółowy	poziom realizacji celu				
		bardzo wysoki	wysoki	średni	niski	bardzo niski
1	diagnozowanie istniejącego stanu jakości kształcenia					
2	doskonalenie procesów jakości kształcenia w kontekście zwiększania zdolności uczelni do spełniania wymagań dotyczących jakości kształcenia					
3	zapewnienie realizacji bieżących działań w ramach poszczególnych procesów jakości kształcenia					
4	kształtowanie postaw pro jakościowych w środowisku uczelnianym oraz budowanie kultury jakości					
5	zapewnienie najwyższego poziomu kształcenia studentów i słuchaczy					
6	opracowanie skutecznych, przejrzystych i powszechnie dostępnych procedur zapewniających wysoką jakość kształcenia					
7	właściwa realizacja procesu dydaktycznego, w tym poprzez rozwój bazy i warunków kształcenia					
8	dostarczenie władzom uczelni informacji niezbędnych do zarządzania procesem kształcenia					
9	podniesienie konkurencyjności uczelni na rynku edukacyjnym					
10	wspomaganie polityki kadrowej					
11	wspieranie innowacji dydaktycznych					
12	zwiększenie mobilności studentów					

Średni poziom realizacji przypisano pozostałym trzem celom szczegółowym (3, 10, 12), co wyraźnie obrazuje tabela 9. Jest to dobry rezultat końcowy osiągnięty w roku akademickim 2017/2018, ale utrzymanie go i poprawienie w kolejnym roku akademickim wymaga utrzymania wysokiej mobilizacji i wprowadzenia wszystkich zaplanowanych zmian szczegółowych sformułowanych przez poszczególne komisje WSZJK w Powiślańskiej Szkole Wyższej.

Rok akademicki 2018/2019 będzie szczególnym wyzwaniem w kontekście wdrożenia tzw. ustawy 2.0. Przedstawiciele PSW uczestniczyli w konferencjach konsultacyjnych, dyskutowali kierunki zmian na spotkaniach komisji oraz na posiedzeniu Senatu

## **6. Propozycje dotyczące poprawy jakości kształcenia w PSW**

Użyteczna może być próba weryfikacji procedur WSZJK w kontekście integracji wyników oraz wniosków poszczególnych komisji i zespołów:

- w ramach aktualnego roku akademickiego,
- w porównaniu z latami wcześniejszymi.

W internetowej platformie WSZJK „psw\_kształcenie” zaplanowano poprawić warunki współpracy członków komisji i zespołów poprzez:

- usprawnienie systemu zarządzania terminarzem spotkań bezpośrednich i online w korespondencji z planem zajęć,
- dodatkowy instruktaż rozszerzonych możliwości użytkowania dla zainteresowanych osób w pracowni komputerowej.

Zespół Badawczy ds. monitorowania losów absolwentów podejmie działania dotyczące publikacji wyników badań na stronie internetowej PSW.

Rozważane są plany dotyczące perspektyw rozwoju kadry naukowo-dydaktycznej.

Daleko zawansowane są uzgodnienia dotyczące poszerzenia bazy bibliotecznej, dydaktycznej i kształcenia praktycznego.

Istotne będzie także poszerzenie oferty dla absolwentów.